

Les cloches de la cathédrale Notre-Dame de l'Annonciation de Nancy (Meurthe-et-Moselle - France)

HISTORIQUE

I/ Avant la Révolution

En 1742, Jean Queyrat, fondeur, ajusteur des poids et balances de Nancy, se voit remettre sept cloches anciennes (quatre issues de la collégiale Saint-Georges et datant de 1602, 1627, 1660 et 1717 et trois issues de la primatiale provisionnelle) pour en fondre quatre à l'usage de la nouvelle église. Elles furent bénites par le doyen de Bouzey. La plus importante de ces quatre cloches a pour parrain le duc Stanislas et pour marraine son épouse Catherine. Ces cloches de volée sont placées dès l'origine dans la tour Ouest. Pour les deux moyennes, les parrains furent le couple Ossolinski et le couple La Galaizière. Pour la plus petite, la ville de Nancy est choisie. Assez vite, trois cloches plus petites et destinées à la sonnerie des quarts et des heures les complètent. Elles sont fondues par Lachaussée en 1756 et 1760.

II/ La tourmente révolutionnaire

Après leur avoir imposé le silence par un arrêté du 15 nivôse an VI (4 janvier 1796), les cloches furent finalement détruites en mai 1797 par idéologie mais aussi pour récupérer leur bronze alors utilisé pour fondre des canons. Trop lourdes pour être descendues, on dit qu'elles furent détruites sur place. Seul le bourdon, la plus grosse des cloches, survécut car on le conserva pour sonner l'alarme dans toute la ville en cas de nécessité. Les trois cloches des heures, utiles à tous, furent préservées elles aussi. Ces quatre rescapées de la Révolution peuplent toujours le clocher de la cathédrale.

III/ Le lent repeuplement du clocher

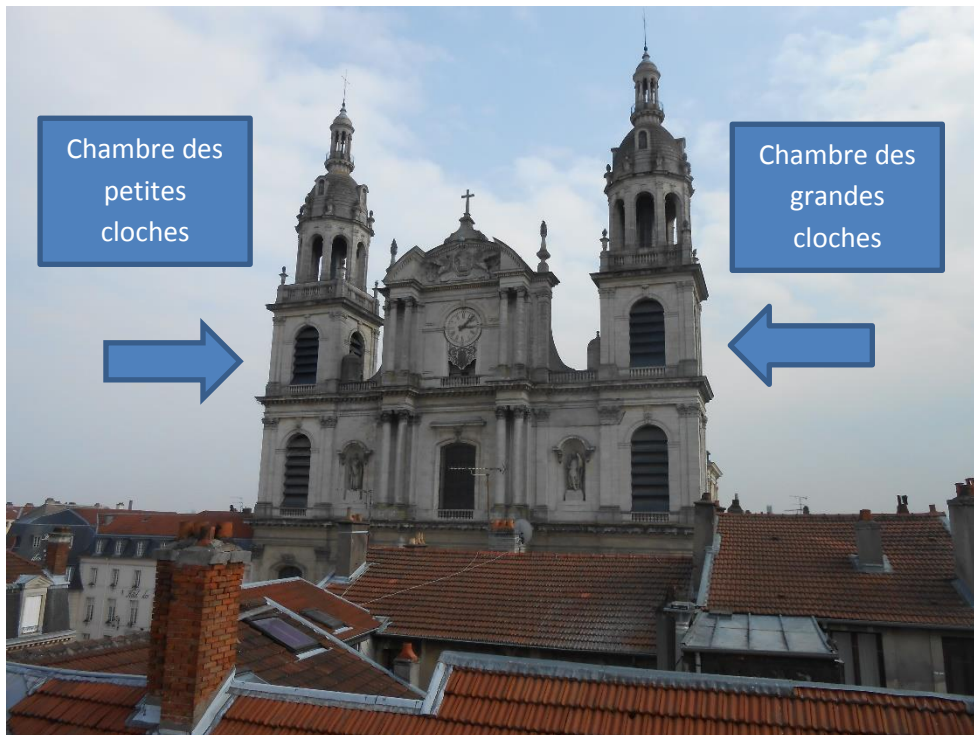
Dès le concordat signé, l'Église chercha à repeupler le clocher. En 1803, on installa une cloche de l'ancien couvent des Bénédictins et on commanda à Sébastien Poirson la fonte de deux cloches qui furent utilisées pour sonner les offices du chapitre. En 1807, la cloche de l'ancien couvent des Bénédictins fut descendue et son métal utilisé pour la fonte de 3 nouvelles cloches commandées au fondeur Goussel, issu de ce Bassigny qui donna tant de fondeurs à la Lorraine. Néanmoins, les années passant deux de ces trois cloches donnèrent des signes de faiblesse et durent être refondues, l'une par Thuillier à Nancy en 1827, l'autre en 1867 à Metz par Joseph Goussel Jeune. Notons que cette dernière cloche, Sigisberte, a trôné sur le stand du fondeur à l'Exposition universelle de Paris juste avant de rejoindre Nancy. En 1897, les deux cloches du chapitre de 1803 sont remplacées par deux cloches fondues à Nancy par Charles Martin.

IV / Evolutions plus récentes

Aucun écrit postérieur au début du XXe siècle ne mentionne les cloches. En l'état actuel des connaissances, il semble que les deux cloches de 1897 (celles du chapitre) se soient tues au début des années 1920, certainement au moment de l'électrification des 4 plus grosses qui étaient auparavant sonnées aux pieds. Par ailleurs, les trois petites cloches de 1756 et 1760 ont sonné les heures jusqu'au milieu des années 80. Enfin, en 1994, les deux cloches du chapitre et les trois cloches des heures ont été rétablies sur un nouveau beffroi installé par les Charpentiers de Paris. Toutes ont été équipées pour sonner en volée.

DESCRIPTION

Les 9 cloches encore en place sont réparties dans les deux tours : les 5 plus petites dans la tour Est, les 4 plus grosses dans la tour Ouest.



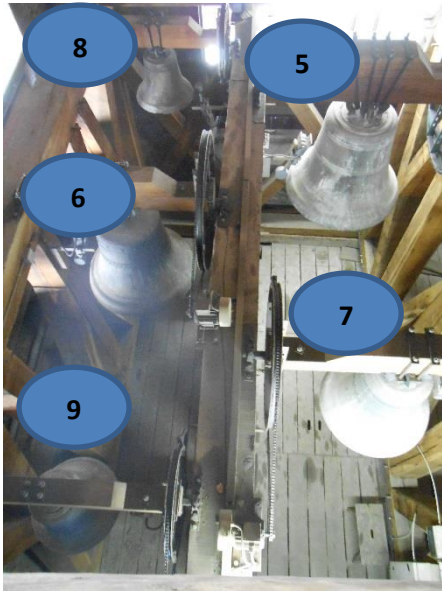
Beffroi :

Les deux beffrois sur lesquels reposent les cloches sont en bois. Le beffroi des six plus petites cloches est daté de 1994. Celui des plus grosses cloches est certainement d'origine mais a dû être raboté à l'emplacement de la cloche 4 de façon à laisser suffisamment de place à cette cloche et à la cloche 3 pour sonner dans la même travée. Les cloches sont suspendues à 3m du sol.

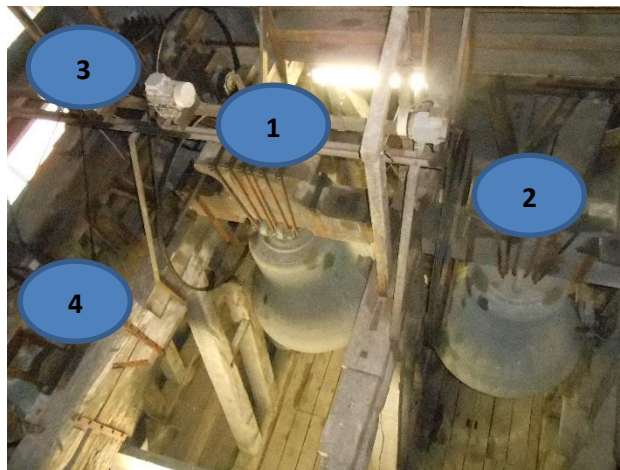
Position des cloches :

Par convention, la plus grosse des cloches d'un clocher est désignée comme étant la cloche 1 et ainsi de suite en fonction du poids.

Chambre des petites cloches :



Chambre des grosses cloches :



Cloche 1 : Catherine



Inscription :

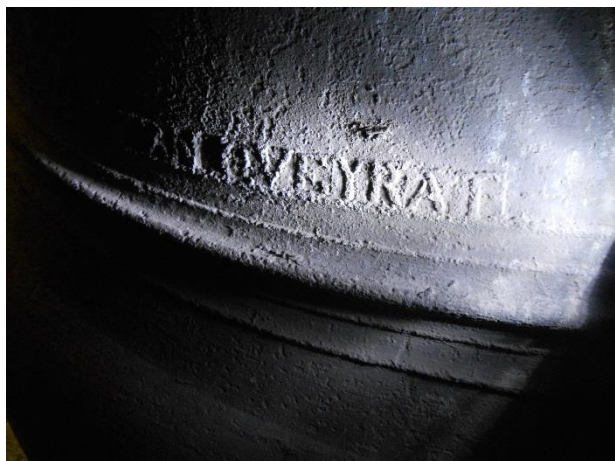
SA MAJESTE LE ROY DE POLOGNE STANISLAS DUC DE LORRAINE ET DE BAR & C PARREIN SA MAJESTE LA REINE DE POLOGNE CATHERINE OPALINSKA DUCHESSE DE // LORRAINE ET DE BAR & CI MARREINE

BENITE PAR JEAN CLAUDE DE BOUZEY GRAND DOIEN LE 31 OCTOBRE 1742 // FAIT A NANCY PAR JEAN QUEYRAT

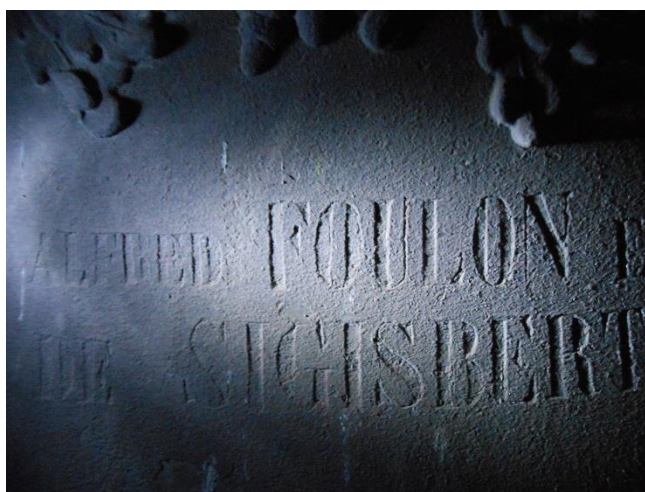
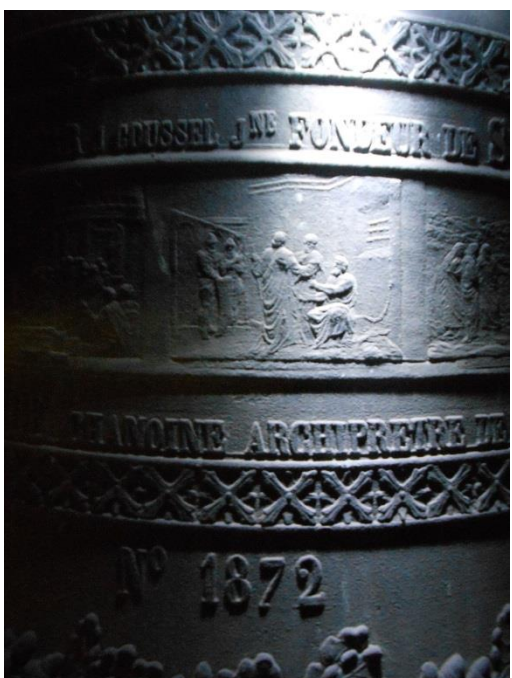
Diamètre : 1,55m

Hauteur : 1,25m

Note : Si 2



Cloche 2 : Sigisberte



Inscription :

(côté 1)

FONDUE A METZ MOSELLE PAR J GOUSSEL J^{NE} FONDEUR S M L EMPEREUR
M^R P F CLAUDE CHANOINE ARCHPRETRE DE LA PAROISSE ND CATHEDRALE DE NANCY MEURTHE
N°1872

J'AI ETE BAPTISEE PAR M^{GR} JOSEPH ALFRED FOULON EVEQUE DE NANCY ET DE TOUL
SOUS LE NOM DE SIGISBERTE (*gravé*)

(côté 2)

CATHEDRALE DE NANCY EXPOSITION UNIVERSELLE DE PARIS 1867

J'AI EU POUR PARRAIN M^R PIERRE DOMINIQUE MANSE DOYEN DU CHAPITRE
ET POUR MARRAINE M^{NE} ALICE MARGUERITE COMTESSE O GORMAN NEE D'HOFFLIZE (*gravé*)

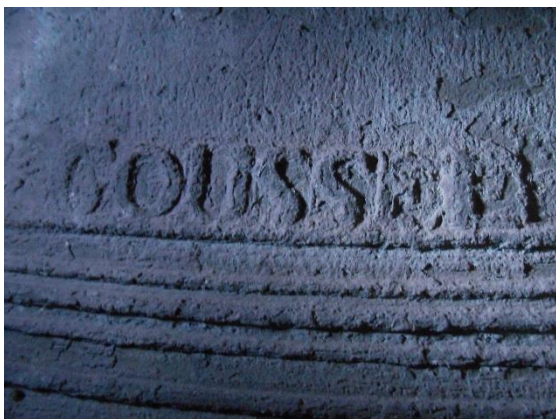
Diamètre : 1,40m

Hauteur : 1,21m

Note : Do#3



Cloche 3 : Charlotte





Inscription :

LAN 1807 CHARLOTTE BENIE PAR MONSEIGNEUR ANTOINE EUSTACHE OSMOND EVEQUE DE NANCY.
PARAIN SON EXCELLENCE // CLAUDE AMBROISE REGNIER GRAND JUGE MINISTRE DE LA JUSTICE
GRAND OFFICIER DECORE DU GRAND CORDON DE LA LEGION DHONNEUR. MARAINE DAME
CHARLOTTE LEJEUNE SON EPOUSE // LES GOUSSEL FONDEURS (*signature suivie de quatre points
formant un losange*)

Diamètre : 1,25m

Hauteur : 1,10m

Note : Ré#3

Cloche 4 :





Inscription :

LAN 1827 JAI ETE BENIE PAR M^R (*espace vide*) JAI EU POUR PARRAIN M^R (*espace vide*) ET POUR
MARAINE MADAME (*espace vide*) // FAITE PAR THUILLIE FILS A NANCY

Diamètre : 1,17m

Hauteur : 1,03m

Note : Mi 3

Cloche 5 :



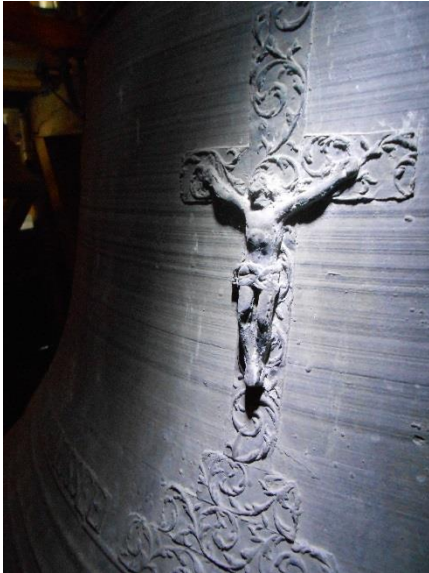
Inscription :

JE SUIS DESTINE A ETRE FRAPE A TOUT LES EUR DE LA JOURNE // F LA CHAUSSEE (*croix*) MAAIT EN 1760

Diamètre : 1,09m

Hauteur : 0,91m

Note : Fa#3



Cloche 6 :



Inscription :

J'AI ETE FONDUE EN 1897 POUR LE CHAPITRE DE LA CATHEDRALE DE NANCY M^{GR} TURINAZ ETANT EVEQUE DE NANCY ET DE TOUL // J'AI EU POUR PARRAIN M^R (*espace vide*) & POUR MARRAINE M^{ELLE} (*espace vide*) // CH. MARTIN FONDEUR A NANCY

Diamètre : 0,88m

Hauteur : 0,73m

Note : Sol#3

Cloche 7 :



Inscription :

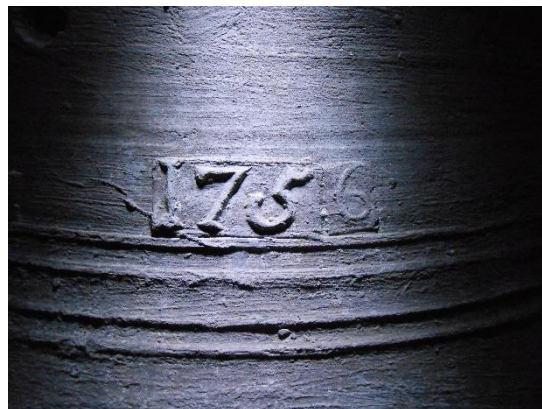
J'AI ETE FONDUE EN 1897 POUR LE CHAPITRE DE LA CATHEDRALE DE NANCY M^{GR} TURINAZ ETANT
EVEQUE DE NANCY // & DE TOUL J'AI EU POUR PARRAIN M^R (*espace vide*) & POUR MARRAINE M^{ELLE}
(*espace vide*) // CH. MARTIN FONDEUR A NANCY

Diamètre : 0,73m

Hauteur : 0,59m

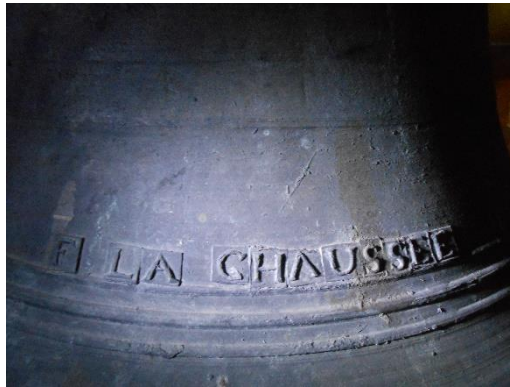
Note : Si 3

Cloche 8 :



Inscription :
F LA CHAUSSEE 1756
Diamètre : 0,55m
Hauteur : 0,51m
Note : Mi 4

Cloche 9 :



Inscription :
F LA CHAUSSEE 175VI
Diamètre : 0,49m
Hauteur : 0,40m
Note : Fa#4

Rédacteur : Thibaut Laplace, Société française de campanologie

Date : 8 mai 2020

Sources :

- relevés in situ en décembre 2012 et janvier 2013
- AUGUIN Edgard, Monographie de la cathédrale de Nancy, Nancy, Berger-Levrault, 1882
- BADEL Emile, La cathédrale de Nancy, Nancy, Société d'impressions typographiques de Nancy, 1924
- GUILLAUME Pierre-Etienne (abbé), La cathédrale de Nancy - notice descriptive et artistique, Nancy, Thomas et Pierron, 1870
- PFISTER Christian, Histoire de Nancy (tome III), Nancy, Berger-Levrault, 1908